

HERMAN

FITXA TÈCNICA I ARTÍSTICA



Direcció: Erik Gustavson

Guió: Lars Saabye Christensen

Producció: Petter J. Borgli

Música: Randall Meyers

Fotografia: Kjell Vassdal

Intèrprets:

Anders Danielsen Lie - Herman

Elisabeth Sand - Mare

Bjørn Floberg - Pare

Linn Aronsen - Ruby

Kai Remlow - Jacobsen Jr.

Sossen Krohg - Sra. Jacobsen

Jarl Kulle - Panten

Harald Heide-Steen Jr - Tjukken

Frank Robert - Avi

Per Jansen - Tenne

Nacionalitat: Noruega

Any: 1990

Durada: 105 min.

Les guies de pel·lícules que s'ofereixen des del GrupIREF tenen el mateix objectiu que el projecte Filosofia 3/18, és a dir, procurar que els nens i joves pensin per si mateixos de forma acurada i reflexiva. Per això no són gaire convencionals. Poques vegades hi ha referències a directors, actors o tècniques fílmiques ni corrents cinematogràfiques.

Com si es tractés d'una lectura, demanem als espectadors una actitud activa i desperta abans, mentre i després de veure la pel·lícula. Les nostres guies busquen propiciar tant la mirada a la pantalla com a un mateix.

Aquest aprenentatge es fa a les aules de forma cooperativa, és a dir, formant una comunitat de recerca, un espai on es tracten les qüestions que planteja la pel·lícula de forma dialogada -ni debats ni discussions-, tot donant molta importància a l'exercici del pensament crític i reflexiu.

L'apartat Temes que es poden tractar no ha de ser tractada com un llibre de text, cal usar tots els mecanismes que són habituals a les aules de Filosofia 3/18: fer pissarra si s'escau, posar en marxa el diàleg i si convé llençar alguna pregunta, com un repte per avançar en el coneixement i en l'exercici d'actituds dialogants.

Quan creiem que el treball amb la pel·lícula ja es pot tancar, plantejarem una avaluació per tal que l'alumnat es faci conscient de què ha après, dels sentiments que li ha generat i del coneixement que li ha aportat.



Licència de Creative Commons

Guia Herman. Autora: Irene de Puig Olivé.

Està subjecta a una llicència de Reconeixement- NoComercial-SenseObraDerivada 4.0 Internacional de Creative Commons.

Resum

Herman és un nen de 10 anys que viu a Oslo i que té una vida relativament normal: família, escola, barri, etc., fins que s'adona que li està caient el cabell. Al principi tots s'esveren, els pares també. Per protegir Herman els pares fan veure que no és res i no en parlen, però ell ho viu malament i interpreta l'actitud dels pares com a deslleial. A l'escola, on ja ha tingut algun problema d'assetjament, també és mirat de forma estranya pels companys i fins i tot per alguns professors, que el comencen a tractar d'una manera especial. Els seus aliats són l'avi, un veí alcohòlic i la companya de classe, Ruby. Passa per moments difícils, perquè la seva imatge canvia per ell mateix i per als altres, però poc a poc les coses van redreçant-se i Herman acaba acceptant-se tal com és.

Es tracta d'una història que passa a Oslo al llarg de la tardor de l'any 1961 fins a la primavera de l'any 1962.

Pel professorat

Aquesta pel·lícula noruega està basada en la novel·la, del mateix nom, de Lars Saabye Christensen, considerat un dels millors escriptors del seu país.

Es tracta d'una tragèdia quotidiana, situada en els anys 50: la d'un nen, Herman, que està sofrint els primers símptomes d'una calvície prematura, coneguda com alopècia. El canvi que li representa i el fet que li amaguin la realitat dificulta les relacions amb els seus pares –un obrer de la construcció i una dependent– i amb els seus companys de classe amb qui ja té una relació difícil.

S'aconsola de la seva crisi amb les visites al seu avi malalt, amb qui parla i es confia i amb les converses, de vegades un xic surrealistes, amb Panten, un veí alcohòlic.

La pel·lícula té el gust de les coses senzilles, la filmació fa creïbles els fets narrats. Hi ha matisos que descriuen molt bé la mentalitat dels nens: la, de vegades, inconscient crueltat de Herman, les burles que sofreix per part dels seus companys de classe, també les seves reaccions de noblesa, les seves rabietes, la pacient amistat d'una companya de classe.... La pel·lícula, de to més aviat dramàtic i introspectiu, desplega en alguns moments un cert sentit de l'humor.

La factura tècnica de la pel·lícula és impecable: cuidada ambientació, bona fotografia, música adequada, bona actuació.

El director de la pel·lícula, Erik Gustavson, va néixer el 1955 i després d'estudiar cinema va ser ajudant de càmera i fotògraf, cap de producció i ajudant de direcció. L'any 1986 va debutar com a director. *Herman* fou el seu segon llargmetratge i fou el film que li va proporcionar reconeixement nacional i internacional

A Noruega la pel·lícula va guanyar dos premis: l'Amanda, (els òscars noruecs) a la millor pel·lícula i al millor guió i també va obtenir el premi especial del festival de París, un premi per als joves artistes, el 1991, i fou finalista a l'Oscar a la millor pel·lícula estrangera, el 1992.

El 1999 el mateix director va adaptar la novel·la de Jostein Gaarder, *El món de Sofia*, i segueix fent cinema de qualitat, però darrerament ja no treballa amb pel·lícules d'infants. Actualment, és un dels directors amb més renom a Noruega i té una àmplia difusió internacional.

Proposta de visionat

Pensem que cal veure tota la pel·lícula sencera i, per tant, ens cal 1 hora i 45 minuts. Una de les maneres és seccionar-la en tres parts: la primera de 45 minuts, i les altres dues de 30 cadascuna, perquè ens donaran peu per treballar el full d'observació i fer una comprensió conjunta de la pel·lícula.

ABANS DE VEURE LA PEL·LÍCULA

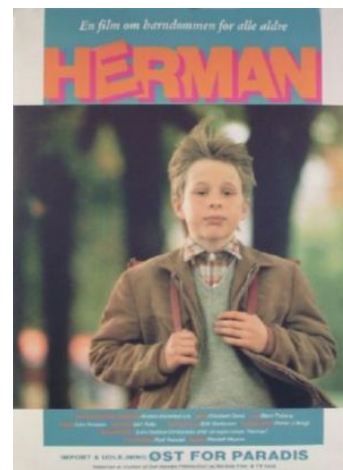
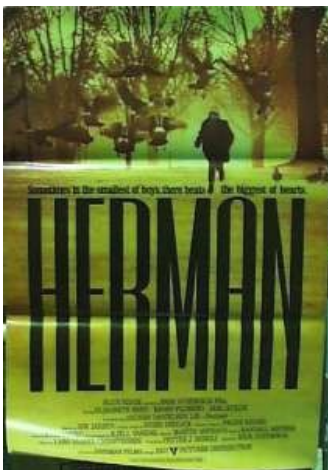
Caldrà que els alumnes reflexionin al voltant d'algunes qüestions abans de veure la pel·lícula. A continuació es presenta un recull de possibles preguntes.

EL QUE TU SAPS

- Creus que un determinat aspecte físic pot condicionar una persona?
- T'imagines com pot ser la vida si tens una malaltia crònica que no sigui molt greu?
- Com creus que es deu sentir una persona que se sent diferent dels altres?
- Què sents quan veus una persona que té alguna peculiaritat especial: que és coix o té un defecte, una manca, etc.?

EL TÍTOL I LA CARÀTULA**El títol**

- Què suggereix el títol?
- Creus que el protagonista serà un nen, una nena, un gos, etc.?
- Coneixes algú que es digui així o algun nom semblant?

La caràtula

Estudi de distintes caràtules relacionades amb el film:

➤ De cadascuna:

- Què ens diu la fotografia?
- De què ens informen les lletres?
- Hi ha descripció del contingut del film?
- Què tenen en comú les diferents caràtules?
- Què tenen de diferent?

➤ **De la que nosaltres usem:**

- Què remarca?
- Quines expectatives et crea?
- Per què creus que porta barret?

➤ **Al final del film:**

- Abans de veure la pel·lícula, que et suggerien les caràtules?
- Després de veure-la, creus que és un títol adequat?
- Creus que s'han acomplert les expectatives que t'oferien les caràtules?
- Què t'hi sobra o què t'hi falta?
- De les caràtules que et mostrem aquí, quina creus que és la més adient?

➤ **Personalitza la caràtula**

Dibuixa la teva caràtula a partir de distints elements que pots trobar a Internet: lletres, fotogrames de publicitat, etc.

MENTRE VEIEM LA PEL·LÍCULA

Mentre dura el visionat de la pel·lícula els alumnes han de tenir al seu abast les qüestions següents, que han d'haver pogut llegir abans. Les aniran resolent a mesura que els esdeveniments del film donin pistes per contestar-les.

SOBRE EL FILM

1. Descripció de la família de Herman.
1. Descripció de l'escola de Herman.
2. Algun comentari important sobre el film: una escena, una frase, una imatge, una mirada, etc.
4. Què és el que més t'ha cridat l'atenció?
5. Què creus que no has comprès?
6. Temàtiques que planteja la pel·lícula, a parer teu?
7. Formula amb una frase el que més t'hagi interessat o sorprès de la pel·lícula.

L'ACCIÓ

Espai i temps

- A quina època passa la pel·lícula?
- On passa l'acció? Descriure els llocs –interiors o exteriors- on passa l'acció.
- Quan temps passa des de la primera escena fins al final de la pel·lícula? Com ho sabem en el film?
- Com es mostra el pas del temps, cinematogràficament parlant?
- Fes una valoració dels escenaris on es desenvolupa l'acció.
- Creus que la pel·lícula té un ritme adequat? Per què?

DESPRÉS DE VEURE LA PEL·LÍCULA

Després de veure la pel·lícula és el moment de reflexionar sobre les característiques dels personatges, els seus trets físics i psicològics i també els seus sentiments. Es pot utilitzar la següent proposta per treballar aquestes qüestions.

ELS PERSONATGES

- Buscar els adjectius que millor defineixin els personatges

	Descripció física	Descripció psicològica
Herman		
Mare		
Pare		
Avi		
Ruby		
Jacosen (botiguer)		
Panten (borratxí)		
...		

AJUDA**Trets físics**

Algunes observacions que es poden fer:

- Edat aproximada
- Aspecte físic general: alt, prim, ros, fort,
- Com gesticula, com es mou: elegant, nerviós, inquiet, etc.

Trets psicològics

Buscar entre aquests adjectius algun que vagi bé per usar en la descripció dels personatges:

Bondadós	Perseverant	Generós	Humil
Calmat	Solidari	Indiferent	Obedient
Tolerant	Ordenat	Impacient	Colèric
Pacient	Voluntariós	Sincer	Respectuós
Delicat	Amical	Bondadós	Apassionat

Qüestions

Per a treballar, primer individualment i després en grup:

- Afegir-hi algun personatge més o treure'n algun.
- Afegir-t'hi tu fent un paper. (Pots triar un dels papers que ja hi ha o afegir un nou personatge que inventaries).
- Amb quin dels personatges viuries i amb quin no i per què.
- Quins valors representen els distints personatges del film (es pot posar una llista de valors positius: solidaritat, tendresa, estimació, tolerància, comprensió, generositat, amistat, etc.)

Com reaccionen emocionalment els personatges?

Pots detectar algun moment del film on sigui molt explícit algun dels següents sentiments per part d'algun dels personatges principals?

	Sentiment	Personatge	Moment del film
Ira			
Tristesa			
Temor			
Plaer			
Amor			
Sorpresa			
Disgust			
Vergonya			

AJUDA

Ira : fúria, ultratge, ressentiment, còlera, exasperació, indignació, aflicció, acritud, fastiguejament, irritabilitat, hostilitat, violència, odi, etc.

Tristesia: pesar, malenconia, pessimisme, llàstima, autocompassió, solitud, abatiment, desesperació, aflicció, esllanguiment, etc.

Temor: ansietat, aprensió, nerviosisme, preocupació, consternació, inquietud, cautela, incertesa, paor, por, terror, fòbia, pànic, etc.

Plaer: felicitat, alegria, content, diversió, orgull, estremiment, embadaliment, gratificació, satisfacció, eufòria, èxtasi, etc.

Amor: acceptació, simpatia, confiança, amabilitat, afinitat, devoció, adoració, afecte, estima, tendresa, consideració, predilecció, etc.

Sorpresa: commoció, desconcert, admiració, estranyesa, atordiment, estupefacció, esbalaïment, meravellament, prodigiosament, etc.

Disgust: menyspreu, avorriment, aversió, disgust, repulsió, desplaer, desgrat, pena, aflicció, sofriment, turment, empipament, molèstia, decepció, malestar, etc.

Vergonya: culpabilitat, molèstia, disgust, remordiment, humiliació, arrepentiment, mortificació, contricció, deshonor, etc.

Més preguntes sobre la pel·lícula:

- Podries assenyalar l'ús d'un primer pla, d'un pla curt i d'un pla americà?
- Pots assenyalar algun pla general i algun pla de detall?
- Pots recordar un pla en picat i algun en contrapicat?
- Quina tècnica de transició d'escenes sol usar el director al llarg de la pel·lícula?
- Podries fer un judici d'algun aspecte del film que t'hagi cridat l'atenció com ara: la música, l'ambientació, els escenaris, etc.
- Des de quin punt de vista està explicada la pel·lícula? Marca amb una creu el que creguis correcte:
 - a. Per ordre cronològic
 - b. Des del començament del problema
 - c. Amb salts enrere (retrospecció o flash back)
 - d. Amb salts endavant o flash Forward
 - e. Amb el·lipsis (grans salts en el temps)
- Recordes alguna seqüència o fotograma especialment impactant?
- Quins són els moments especials del film per a tu?

1.
2.
3.

- Resumeix l'argument del film en 5 ratlles:

1.
2.
3.
4.
5.

- Tria un personatge del film i inventa un diàleg entre ell i tu. Què li preguntaries, què li aconsellaries, què li suggeriries, etc.?

(El teu nom) -
 (el nom del personatge)-
 -
 -

Fotogrames:

Identifica els següents fotogrames, tot situant-los en el moment corresponent de la pel·lícula:



El final:

- Canvia el final de la pel·lícula:

TEMES PER REFLEXIONAR

El visionat de la pel·lícula dóna peu a la reflexió al voltant de diferents temes que es descriuen a la taula següent. Hi consten els possibles temes a desenvolupar, els continguts associats, els objectius i les activitats proposades per treballar cadascun dels temes.

Pertinença i ciutadania

TEMES	CONTINGUTS	OBJECTIUS	ACTIVITATS
1. Les relacions: família, escola, barri	<ul style="list-style-type: none"> . Presa de consciència dels diferents grups socials als quals l'alumnat pertany. . Identificació de les aportacions que com a ciutadans es poden fer a cada un dels nostres grups de pertinença. 	<ul style="list-style-type: none"> . Aprendre a ser i actuar de manera autònoma. . Aprendre a conviure. . Aprendre a ser ciutadans i ciutadanes en un món global. 	<ol style="list-style-type: none"> 1. Models de família. 2. Descripcions d'escola. 3. Quadres de Steen.

2. L'assetjament	. Reconeixement de costums, i estils de vida propis i d'altres companys i companyes.	. Aprendre a ser i actuar de manera autònoma. . Aprendre a conviure. . Aprendre a ser ciutadans i ciutadanes en un món global.	1. Comentari escenes d'assetjament. 2. Actituds sobre el bullying. 3. Què fer? 4. Idear un signe. 5. Informacions.
3. Diversitat	. Reconeixement de la diversitat social, que es manifesta a l'entorn i manifestació d'actituds de sensibilitat, respecte i empatia envers costums, valors morals, sentiments i formes de vida diferents als propis.	. Aprendre a ser i actuar de manera autònoma. . Aprendre a conviure. . Aprendre a ser ciutadans i ciutadanes en un món global.	1. Fotografies 2. Tu, ets divers/a.
4. Discriminació i marginació	. Identificació i rebuig de les causes que provoquen situacions de marginació, discriminació i injustícia social en l'entorn local i en el món.	. Aprendre a ser i actuar de manera autònoma. . Aprendre a conviure. . Aprendre a ser ciutadans i ciutadanes en un món global.	1. Posar nom a vinyetes. 2. Imatges simbòliques.
5. Cooperació i solidaritat	. Manifestació d'actituds de cooperació i solidaritat davant els problemes i les necessitats dels altres.	. Aprendre a ser i actuar de manera autònoma. . Aprendre a conviure. . Aprendre a ser ciutadans i ciutadanes en un món global.	1. Comparació. 2. Frases. 3. Conceptes afins.
6. L'alogècia	. Expressió de les emocions pròpies i autoregulació de la conducta, desenvolupant l'autoestima. . Desenvolupament de les capacitats emocionals i cognitives de presa	. Aprendre a ser i actuar de manera autònoma. . Aprendre a conviure. . Aprendre a ser ciutadans i ciutadanes en un món global.	1. Sentiments. 2. Somriu. 3. Riure i fer riure.

	de decisions. . Desenvolupament de l'autonomia personal.		
7. Capacitat d'adaptació	. Valoració de la capacitat per adaptar-se a una realitat en constant evolució, per mitjà d'actituds flexibles i obertes. . Valoració de la disponibilitat per trobar solucions als problemes i intentar millorar la realitat.	. Aprendre a ser i actuar de manera autònoma. . Aprendre a conviure. . Aprendre a ser ciutadans i ciutadanes en un món global.	1. De la pel·lícula. 2. Cites sobre adaptació. 3. Adaptació i conformisme.

1. Les relacions: família, escola, barri

La vida quotidiana passa per la família, l'escola i el barri o poble. Així podem distingir relacions familiars, (a casa, amb la família nuclear i/o l'extensa) i relacions d'amistat tant a l'escola com al barri. Pot resultar molt interessant fixar-se en la pel·lícula i preguntar-se com em sentiria jo en aquesta circumstància i com es deu sentir el protagonista. Preveure com reaccionaria el meu entorn, etc. És un bon exercici d'imaginació que pot ajudar a relativitzar la posició de cada nen o nena.

La família

Sociològicament, una **família** és un conjunt de persones unides per llaços de parentiu. En el cas de Herman es tracta d'una família tradicional: pare, mare i fill, sense germans.

Si bé el tipus de família varia en funció de la cultura i l'època, en aquest cas ens topem amb una família clàssica. En els països occidentals es considera nucli familiar les persones que viuen de manera estable en una mateixa casa i acostuma a haver-hi una relació d'estimació i dependència entre els membres d'una família. En alguns casos l'aspecte de consanguinitat és important però en altres no.

Tipus de família:

- **Nuclear monoparental:** integrada per un dels pares i un o més fills.
- **Nuclear biparental:** parella unida o casada legalment amb o sense fills.
- **Extensa o composta:** correspon a qualsevol dels tipus definits anteriorment, més la presència d'un o més parents (extensa) o no parents (composta) del cap de llar.
- **Família reconstituïda:** Quan el pare o la mare formen una nova parella. D'aquestes prové la figura dels padrastres o madrastres.

- **Família adoptiva:** És aquella que rep un nen o nena pel procés d'adopció.
- **Família homosexual:** Parella del mateix sexe, amb o sense fills.
- **Parella de fet:** Quan dues persones conviuen i comparteixen un habitatge i les seves despeses, però no hi ha papers.

L'escola

Escola és el nom que rep qualsevol centre docent, centre d'ensenyament, centre educatiu o institució educativa; és a dir, el concepte fa referència a tota institució que imparteixi educació o ensenyament, encara que sol designar més específicament als de l'ensenyament primari. En general, el significat actual més freqüent és el d'un «establiment públic» on es donen ensenyaments.

Models de família

Herman viu en una família estàndard, però coneixem altres models d'agrupació afectiva que també es puguin anomenar família?

Descripcions d'escola

Tria la descripció que et sembli més propera i comenta-la:

1. Establiment públic on es dona als nens la instrucció primària.
2. Establiment públic on es dona qualsevol gènere d'instrucció.
3. Ensenyament que es dona o que s'adquireix.
4. Conjunt de professors i alumnes d'un mateix ensenyament.
5. Mètode, estil o gust peculiar de cada mestre per ensenyar.
6. Doctrina, principis i sistema d'un autor.
7. Conjunt de deixebles, seguidors o imitadors d'una persona o de la seva doctrina, art, etc.
8. Conjunt de caràcters comuns que en literatura i en art distingeixen de les altres les obres d'una època, regió, etc. Escola clàssica, romàntica escola holandesa, veneciana.
9. Cosa que en alguna manera alligona o dona exemple i experiència.
10. Lloc on estaven els estudis generals.

Quadres

Comenta aquests dos quadres del pintor holandès Jan Steen:



2. L'assetjament

L'assetjament, conegut també amb el nom de *bullying*, es produeix quan algú usa el seu poder o superioritat per perjudicar una o més persones. Parlem de "perjudicar" en el sentit d'anul·lar l'autoestima i la personalitat de l'individu assetjat, és a dir, és una pràctica depredadora.

A vegades, l'assetjament escolar consisteix en que un grup d'estudiants s'aprofiten i aïllen un alumne en particular i es guanyen la lleialtat dels curiosos que volen evitar convertir-se en la pròxima víctima.

No es pot confondre un cas d'assetjament amb un conflicte, ja que en el primer cas estem parlant de diferència de poders entre l'assetjat i l'assetjador mentre que en el conflicte hi ha igualtat de poders.

L'assetjament es pot presentar de moltes formes, simplificant un xic parlem de:

Assetjament directe:

És el que es mostra de forma visible i directa, manifestant-se amb agressions físiques violentes: cops, empentes, etc. També amb provocacions, baralles, pallisses, petites accions insignificants, però que exerceixen pressió sobre l'individu quan es fan de forma reiterada: petits furts, persecucions, pressió, fer malbé objectes que pertanyen a la víctima o robar-li pertinences. I també en provocacions verbals tals com insults, malnoms, parlar malament d'algú, comentaris desagradables, etc.

Assetjament indirecte:

Parlem d'assetjament indirecte quan es produeix l'exclusió i aïllament o també missatges i notes ofensives, amenaces, etc. Aquest aïllament s'aconsegueix mitjançant tècniques variades que inclouen: difondre rumors, rebutjar el contacte social amb la víctima, amenaçar els amics, fer crítiques de la persona al·ludint als seus trets físics, grup social, forma de vestir, religió, raça, discapacitat, etcètera.

En diem indirecte perquè no hi ha mal tracte físic sinó que pot tractar-se de procediments subtils que afecten psicològicament el subjecte.

Molt sovint, però, s'exerceixen els dos tipus: quan hi ha adults només hi ha gestos i advertències i quan la víctima està aïllada se sol arribar a les mans. Tots dos tipus d'assetjament són molt perillosos, però tot i que el físic pot fer més impacte, el verbal o psicològic pot ser pitjor a llarg termini, perquè queda amagat i sembla que depèn més de la sensibilitat de la víctima, en qualsevol cas tots dos, però requereixen tractament psicològic.

Qui hi participa?

L'agressor i l'agredit, que solen tenir perfils força ben descrits ja per la psicologia, però també són protagonistes els companys que fan d'espectadors muts.

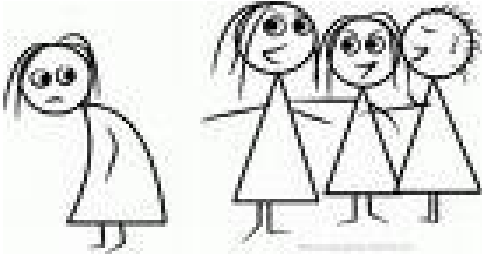
Per què no diuen res els companys quan veuen algun acte d'assetjament? Doncs, generalment temen defensar a la víctima per la possibilitat de passar a ocupar el seu lloc. Molts es diverteixen davant la humiliació d'un company, també poden sentir que l'agressor fa allò que ells mateixos no s'animen a fer.

Comentar les escenes de la pel·lícula on es mostra l'assetjament o bé ajudar-se d'aquestes filmacions del You tube:

- a) [Bullying](#), 2:23'
b) [No al Bullying](#), 2:49'

Actituds sobre el bullying

Comenta aquestes imatges:



Què hem de fer quan sabem d'algú que intimida un company o companya?

Quines creus que són les actituds del protagonistes i quines haurien de ser:

- L'assetjat
- L'assetjador
- Els companys o companyes

Idear un signe

Preparar un cartell o un signe que explici el rebuig a l'assetjament. Per exemple:



3. Diversitat

El concepte de diversitat és un concepte psicosocial que afecta les relacions interpersonals. Unes relacions que contemplin la diversitat dels individus trencarien, doncs, amb la concepció dicotòmica homogeneïtat/diferència.

Diversitat té aquests significats:

- Diversitat biològica o biodiversitat, es refereix a la varietat d'éssers vius que hi ha a la Terra.
- Diversitat sexual, tracta de les varietats que hi ha respecte a la sexualitat humana des de diversos punts de vista: el biològic, el de la personalitat, el de l'orientació sexual o el de la formació de les unions familiars.
- Diversitat cultural, es refereix a la riquesa cultural dels grups humans. La diversitat cultural explica la coexistència de societats humanes o cultures dintre d'un espai concret. La diversitat de cultures i tradicions es pot distingir i reconèixer en els diferents camps socials, les diferències dels quals es manifesten en la llengua, la música, les creences religioses, l'art i l'estructura social, entre d'altres.
- Diversitat funcional, és la manera com la sociologia es refereix a les discapacitats. És un terme nou que pretén substituir altres maneres pejoratives d'anomenar-les com: discapacitat, minusvalidesa, subnormalitat, etc. Es proposa un canvi cap a una terminologia no negativa, no rehabilitadora, sobre la diversitat funcional i s'aspira a arribar a estatus que vagin més enllà de la mera inclusió.

Fotografies

Comenta aquesta imatge des del punt de vista de la diversitat.



Tu, ets divers/sa

Ompli la taula següent, tot anotant en quins aspectes ets igual que els altres nois i noies de la teva edat i en quins aspectes ets diferent.

	IGUAL	DIFERENT
1		
2		
3		
4		
5		

Poseu en comú les vostres llistes i valoreu tot el que teniu d'igual i el que teniu de diferent.

4. Discriminació i marginació

Què és la discriminació?

Discriminar és més que distingir o diferenciar. La discriminació és una forma de violència passiva; convertint-se, de vegades, aquest atac en una agressió física. Els que discriminen designen un tracte diferencial o inferior quant als drets i les consideracions socials de les persones, organitzacions i estats. Fan aquesta diferència ja sigui pel color de la pell, ètnia, sexe, edat, cultura, religió o ideologia.

Els individus que discriminen tenen una visió distorsionada de l'essència de l'ésser humà i s'atribueixen a si mateixos característiques o virtuts que els situen un graó més amunt que certs grups. Des d'aquesta "altura" poden jutjar la resta d'individus per qualitats que no tenen res a veure amb la seva l'essència. Moltes vegades aquest rebuig es manifesta amb mirades odioses o amb la falta d'acceptació en llocs públics, treballs o escoles, accions que afecten la persona rebutjada.

El prejudici a cert tipus de comunitats fa que els individus que hi pertanyen, siguin prejudicats abans de ser coneguts. La intolerància, el rebuig i la ignorància en la majoria dels casos són determinants en el naixement de conductes discriminatòries.

Les creences populars poden convertir-se en detonadors d'odis. Així, es diu que els jueus són avars, els gitanos lladres, els coreans bruts, els bolivians són immigrants il·legals. Els individus que són afectats per aquestes classificacions no són valorats per virtuts, sinó per característiques secundàries que no determinen les seves qualitats com a éssers humans. Aquests exemples són cruels i injustos, malgrat ser clàssics dintre de la nostra societat, la qual els valora així, perquè els considera diferents. Per això, es considera que una persona és "diferent":

- per raons de nacionalitat, religió, raça, elecció sexual, edat, etc.
- en raó de la seva condició social o econòmica: els exclosos, els pobres.
- en funció del sexe: les dones.

Diferent de què?

Aquesta és la gran pregunta. Discriminem de què? Quan diem que és diferent o que no és normal quin és el terme de comparació que usem? Si el model en el que ens hem d'emmirallar és el clàssic (l'home blanc, instruït, benestant, heterosexual, cristià i sense discapacitat visible), aleshores més d'un 90% de la població mundial ha de ser discriminada, ja que caldrà excloure'n les dones, els pobres, els analfabets i els estrangers entre d'altres.

L'existència d'un "paradigma" o model al que han d'assimilar-se tots els "altres", implica que aquells que no tenen aquests atributs són els diferents, els inferiors, perquè l'existència d'un model hegemònic implica la imposició de les jerarquies, basades en la dominació i la desigualtat inherent a l'hegemonia.

Marginació

En ciències socials, es parla de marginació o exclusió quan ens trobem davant d'una situació social de desavantatge econòmic, professional, polític o d'estatus

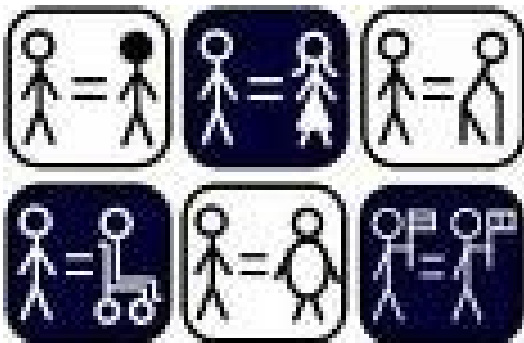
social, produïda per la dificultat que una persona o grup té per integrar-se a alguns dels sistemes de funcionament social (integració social).

La marginació consisteix en la separació efectiva d'una persona, una comunitat, o un sector de la societat, respecte al tracte social; el procés pot mostrar diferents graus i mecanismes, des de la indiferència fins a la repressió i reclusió geogràfica, i amb freqüència porta aparellada la desconnexió territorial. El seu caràcter definitori, no és l'aspecte geogràfic, sinó l'aïllament social.

La marginació pot definir-se, doncs, com una segregació social, fins i tot en termes espacials o geogràfics, encara que el terme segregació s'aplica més comunament per a plantejaments polítics de discriminació o intolerància de tipus racial (apartheid), sexual (sexisme), religiós (intolerància religiosa) o ideològic (repressió política).

Posar nom

Posa nom a cadascuna de les 6 vinyetes:



Imatges simbòliques

Posa títol i comenta aquestes dues imatges des del punt de vista de la discriminació i marginació:



5. Solidaritat i cooperació

Què és la solidaritat?

La solidaritat expressa un ideal d'unitat, cohesió o col·laboració. Es troba molt lligada a l'amor i com aquest admet dos plànols de consideració:

- Solidaritat-sentiment. Tendència humana a associar-se a la recerca de béns comuns. És la inclinació a sentir-se vinculats a uns altres, bé per motius de semblança, bé a causa d'interessos comuns. Quan aquestes persones afins sofreixen un mal, inclou la tristesa. Es tracta de sentiments bons, però, de vegades, inestables o de tipus superficial.

- Solidaritat-virtut. És la determinació ferma i perseverant de comprometre's pel bé comú. Estem davant un hàbit o virtut, davant una decisió estable de col·laborar amb els altres, amb tots els homes i dones, doncs, realment hi ha vinculació amb tots, encara que un només se sent unit a alguns. Aquesta solidaritat-virtut és més ferma i important que la sentimental, per això, en seguirem parlant.

La solidaritat no és caritat

"La caritat és humiliant perquè s'exerceix verticalment i des de dalt; la solidaritat és horitzontal i implica respecte mutu". Eduardo Galeano

Cooperació

La cooperació consisteix a treballar unint esforços i aprofitant els diferents talents de cada integrant del grup, i es diferencia de la competència en el fet que en aquesta es treballa de forma independent i isolada per tal d'assolir un objectiu abans que ho faci un altre individu.

Si bé la cooperació suposa l'antítesi de la competència, la necessitat o el desig de competir pot acabar portant els diferents individus a cooperar entre ells per tal de formar una força competitiva de majors dimensions i possibilitats d'èxit.

Hi ha quatre condicions que acostumen a ser necessàries per tal que es desenvolupi el comportament cooperatiu entre dues persones:

- L'existència de desitjos o necessitats compartides.
- La possibilitat de futurs encontres amb el mateix individu.
- El record d'encontres passats amb aquell individu.
- Un valor associat a futurs resultats.

Entre solidaritat i cooperació distingeix el que tenen en comú i el que tenen de diferent

	En comú	DIFE	RENT
		Solidaritat	Cooperació
1.			
2.			
3.			
4.			
5.			

Frases per comentar

Triar alguna d'aquestes frases i comentar-ne el sentit:

- La feina de molts és suportable quan molts comparteixen la fatiga. *Homer*
- No hi ha cap bé que ens faci feliços si no ho compartim. *Sèneca*
- Doncs hem nascut per col·laborar, igual que els peus, les mans, les parpelles, les fileres de dents, superiors i inferiors. Obrar, doncs, com adversaris els uns dels altres és contrari a la naturalesa. *Marc Aureli*
- La unió ens fa tan forts, com febles la desunió. *Esop*
- Un a un, tots som mortals. Junts, som eterns. *Apul·leo*
- La gota obre la pedra, no per la seva força sinó per la seva constància. *Ovidi*

- La solidaritat és la tendresa dels pobles. *Gioconda Belli*
- Hem après a volar com els ocells, a nedar com els peixos, però no hem après l'art de viure junts, com a germans. *Martin Luther King*

Conceptes afins

Amb quins conceptes es relacionen les paraules Solidaritat i Cooperació?

- Amor
- Bé
- Caritat
- Força
- Ajut

6. L'alopecia

El cabell és una característica important en la imatge d'una persona, per això cal cuidar-lo i mantenir-lo sa i net amb els productes adequats. La pèrdua del cabell, ja sigui de forma natural o no, s'anomena alopecia, i té com a resultat la calvície.

Pot ser que la causa siguin trastorns psicològics: ansietat, estres, depressió, etc. no se sap gaire encara, però el que si és segur és que la pèrdua extensa de pèl pot produir trastorns psíquics importants.

L' alopecia areata es caracteritza per la pèrdua de pèl en forma de cercle. Afecta a una de cada 50 persones al llarg de la seva vida i apareix a qualsevol edat. La alopecia areata pot ser una malaltia difícil de tolerar a l'adolescència o a la preadolescència.

En aquesta fase del seu desenvolupament, els nens estan molt més preocupats per la visió que els altres tenen sobre ells, per les diferències d'ells amb els altres i saben que els altres poden burlar-se'n.

Fins i tot, si un nen ha tingut alopecia areata des de la infància, cap als deu o dotze anys s' enfronta amb nous problemes d'adaptació. Els companys ara estan començant a ser una part important de la seva vida i el desig de ser ben acceptat es fa cada vegada més fort. Fins i tot, els nens molts segurs i amb un bon concepte d'ells mateixos poden trobar-se bastant insegurs, degut a aquesta malaltia.

Malgrat tot, si un nen es troba segur sobre si mateix i almenys té alguna habilitat en la qual destaca, les probabilitats que pugui superar els problemes i les dificultats que aquesta malaltia els suposa són altres.

Estar malalt o tenir algun problema no ens ha de fer antipàtics. Hi ha persones sanes molt malhumorades i persones malaltes amb un gran cor. Cal reflexionar sobre com superar els inconvenients d'una malaltia com aquesta, que no provoca dolor ni és problemàtica i poder combinar-ho amb una bona dosi de bon humor.

Sentiments

De la següent llista de sentiments, digues quins manifesta Herman a la pel·lícula. Justifica en quin moment del film es mostren.

1. Incomprensió,
2. Frustració,

3. Sentiment de pèrdua,
4. Pèrdua d'identificació amb el propi físic,
5. Sentiment de pèrdua d'atractiu,
6. Incomoditat per la despesa econòmica,
7. Obsessió,
8. Sentiment de raresa, tristesa.

Somriu

Sabies que per somriure utilitzem la meitat dels músculs de la cara que fem servir per arrugar el front? Pensa en les següents preguntes:

- es pot somriure voluntàriament?
- es pot estar malament i somriure?
- es pot somriure sense voler?
- poden somriure els animals?
- quina diferència hi ha entre somriure i riure?

Riure i fer riure

Està demostrat científicament que riure tonifica, redueix la pressió sanguínia i és saludable. Expliqueu, espontàniament, uns quants acudits. Un cop fet això, classifiqueu-los en funció de si us han fet riure o no. Què ha de tenir un acudit per ser un bon acudit?

7. Capacitat d'adaptació

Adaptació social

L'adaptació és, en sociologia i psicologia, el procés pel qual un grup o un individu modifiquen els seus patrons de comportament per ajustar-se a les normes imperants en el mitjà social en el qual es mouen. Per adaptar-se a un grup, una persona abandona hàbits o pràctiques que formaven part del seu comportament, però que estan negativament avaluades en l'àmbit al que desitja integrar-se i, eventualment, n'adquireix d'altres d'acord amb les expectatives que es tenen del seu nou rol. L'adaptació, en aquest sentit, és una forma de socialització secundària, ja que opera prenent com a base les habilitats socials amb les quals el subjecte ja compta.

Els canvis que es donen a les nostres vides són casos típics de situacions que impliquen adaptació. Així, un canvi d'escola, de domicili, corporal, de país, temporalment o per sempre, etc. exigeixen l'adopció ràpida de cànons de comportament aliens a l'entorn original de l'individu.

La capacitat de millorar la capacitat d'adaptació és fonamental en un món que cada vegada canvia més de pressa i ens obliga a re-situar-nos constantment.

Des de la Sociologia, interpretem l'adaptació com l'ajustament personal o sociocultural que afavoreix l'acomodació als models o normes d'una societat determinada. L'adaptació de l'individu al mitjà social és un dels objectius de la socialització.

Des de la Psicologia, l'adaptació s'entén com la capacitat de proporcionar una resposta adequada i coherent a les exigències del mitjà.

Mentre la noció sociològica se centra en la compatibilitat dels hàbits amb les característiques socialment aprovades, la psicològica enfoca el problema des de la capacitat intel·lectual i emocional de plantar cara a les demandes de l'entorn. L'adaptació social afecta a la personalitat de l'individu, ja que es produeix en tres nivells: biològic, afectiu i mental. A nivell biològic, l'individu desenvolupa

necessitats fisiològiques, gestos o preferències característiques segons l'entorn sociocultural en el qual viu. A nivell afectiu, cada cultura o societat afavoreix o rebutja l'expressió de certs sentiments. A nivell mental, l'individu incorpora coneixements, imatges, prejudicis o estereotips característics d'una cultura determinada.

L'individu, com que és part integrant de la societat, ha de compartir amb els altres valors, normes, models i símbols establerts. No obstant això, no tots els individus presenten la mateixa adhesió a aquestes normes i valors. L'adaptació al mitjà social implica diferents graus de conformitat, tot depenent de la submissió o llibertat de decisió de l'individu i de la rigidesa o tolerància de la societat. Per això, adaptació social no implica necessàriament conformitat, sinó que pot comportar la innovació o modificació dels elements que integren una determinada cultura.

De la pel·lícula

Quin moment de la pel·lícula simbolitza, per a tu, el moment que Herman accepta la seva condició?

Cites sobre adaptació

Tria una d'aquestes frases i comenta-la:

1. No pot impedir-se el vent. Però poden construir-se molins. Proverbi holandès
2. Acceptar la nostra vulnerabilitat en lloc d'intentar amagar-la és la millor manera d'adaptar-se a la realitat. *David Viscott* (1938-1996). Psiquiatra i escriptor nord-americà.
3. Als elefants els costa molt adaptar-se, els escarabats sobreviuen a tot. *Peter Drucker* (1909-2005). Escriptor i consultor austríac.

Adaptació i conformisme

Sembla que adaptar-se sigui bo, ja que ens apropa a la realitat, però podries exemplificar alguns casos en què adaptar-se signifiqui simplement conformar-se. És el mateix?

* * *

Evidentment a la pel·lícula hi ha molts altres temes, que es poden explorar en els manuals de Filosofia 3/18 *Admirant el món* i *Buscant el sentit*, que es poden demanar gratuïtament entrant a www.grupiref.org

PER ACABAR

Acció

Una tasca d'informació i d'interiorització de certes actituds és necessària per comprendre i poder prendre decisions personals i orientar la pròpia vida, però no n'hi ha prou. Cal passar a l'acció. Si ens hem convençut d'alguna cosa al llarg del visionat de la pel·lícula i del treball posterior, cal que en quedi

constància i que es mostri perquè els altres se n'aprofitin. Aquesta tasca es portarà a terme com a cloenda i com a avaluació parcial.

Serà una tasca que farem entre tot el grup-classe per donar-nos també una nova oportunitat d'interrelacionar-nos, perquè creiem que una educació per la ciutadania ha de posar èmfasi en les activitats que portin a sentir la necessitat de relacionar-se i treballar plegats.

En el cas de la pel·lícula que ens ocupa proposem preguntar al grup què es pot fer i intentar portar la iniciativa endavant. Si no hi ha gaire idees o hi ha dificultats d'acord, suggerim que quatre o cinc grups preparin un **logo** reivindicatiu sobre alguna de les qüestions que hagi tractat la pel·lícula, com ara el que presentàvem com "Stop al bullying" o encara més imaginatius.

Caldrà posar-se d'acord, preveure el calendari i que el producte final sigui digne i satisfactori, tant pels que l'heu fet com pels que ho contemplin o llegeixin.

Avaluació

- La millor activitat ha estat ...
- El més interessant ha estat ...
- El que més he valorat és ...
- El més divertit o suggerent ...
- M'hauria agradat més si ...
- Què he après?
- De què em servirà el que he après?