

ÈPIC, EL REGNE SECRET

FITXA TÈCNICA I ARTÍSTICA



Títol original: Epic

Direcció: Chris Wedge

Guió: Tom J. Astle, Matt Ember, James V. Hart, William Joyce i Daniel Shere, basat en el llibre infantil *The Leaf Men and the Brave Good Bugs* de William Joyce.

Producció: Jerry Davis, Lori Forte, James V. Hart i William Joyce.

Música: Danny Elfman.

Fotografia: Renato Falcão.

Muntatge: Andy Keir.

Disseny de producció: William Joyce.

País: USA.

Any: 2013

Durada: 102 minuts

Llengua: català

Les guies de pel·lícules que s'ofereixen des del GrupIREF tenen el mateix objectiu que el projecte Filosofia 3/18, és a dir, procurar que els nens i joves pensin per si mateixos de forma acurada i reflexiva. Per això no són gaire convencionals. Poques vegades hi ha referències a directors, actors o tècniques fílmiques ni corrents cinematogràfiques.

Com si es tractés d'una lectura, demanem als espectadors una actitud activa i desperta abans, mentre i després de veure la pel·lícula. Les nostres guies busquen propiciar tant la mirada a la pantalla com a un mateix.

Aquest aprenentatge es fa a les aules de forma cooperativa, és a dir, formant una comunitat de recerca, un espai on es tracten les qüestions que planteja la pel·lícula de forma dialogada -ni debats ni discussions-, tot donant molta importància a l'exercici del pensament crític i reflexiu.

L'apartat Temes que es poden tractar no ha de ser tractada com un llibre de text, cal usar tots els mecanismes que són habituals a les aules de Filosofia 3/18: fer pissarra si s'escau, posar en marxa el diàleg i si convé llençar alguna pregunta, com un repte per avançar en el coneixement i en l'exercici d'actituds dialogants.

Quan creiem que el treball amb la pel·lícula ja es pot tancar, plantejarem una avaluació per tal que l'alumnat es faci conscient de què ha après, dels sentiments que li ha generat i del coneixement que li ha aportat.



Llicència de Creative Commons

Guia Èpic, el regne secret. Autora: Irene de Puig Olivé.

Està subjecta a una llicència de Reconeixement- NoComercial- SenseObraDerivada 4.0 Internacional de Creative Commons.

Resum

La història comença amb un científic, el Dr. Bomba, obsessionat per descobrir una diminuta societat que habita al bosc. Fa anys que intenta trobar els homes fulla, sense aconseguir-ho. Un bon dia, el Dr. Bomba rep la visita de la seva filla Mary Kate, amb la qual amb prou feines té relació a causa d'aquesta obsessió. La filla pensa que aquesta idea és absurda, fins que inesperadament és transportada a aquest univers secret, situada enmig d'una batalla entre els Homes Fulla i els Boggans.

Èpic ens explica la història d'uns petits éssers verds, que vigilen els nostres jardins i boscos. La seva líder és la Reina Tara, que s'ocupa de mantenir l'ecosistema davant de la podridura que volen estendre els Boggans. Per fer aquesta tasca compta amb l'exèrcit dels Homes Fulla, que, muntats en colibrís, vigilen el bosc.

Per art de màgia, Mary Kate es veu implicada en aquest univers, on s'uneix a un equip format per guerrers d'elit i un conjunt de graciosos i extraordinaris éssers, per salvar el seu món i el nostre. I és que la Reina Tara busca la seva successora entre els capolls de les flors. En aquest delicat moment de renovació els Boggans ataquen, liderats pel malvat Mandrake, i la Reina es veu obligada a atraure Mary Kate al seu món diminut, perquè és l'única esperança perquè el capoll floreixi i es converteixi en la Nova Reina.

Èpic ens descobreix un fantàstic univers on es lliura una batalla permanent entre les forces del bé, que defensen la conservació de la natura, i les forces del mal, que intenten destruir-la.

Pel professorat

Dels creadors de "Ice Age" i "Rio", "*Èpic: El món secret*" és una pel·lícula d'animació en 3D que combina comèdia i aventura.

Està molt ben trobada la combinació de la vida dels dos mons: el que en podem dir "real", de les persones com nosaltres, i un món quasi invisible d'éssers que viuen al bosc.

La relació màgica entre l'un i l'altre ens porta a una aventura de relació entre un pare i una filla i també a una lluita ferotge entre forces enfrontades que han de lluitar per mantenir el bosc en vida.

Proposta de visionat

Com que és una pel·lícula molt llarga, caldrà valorar si es divideix en dues o tres parts. En qualsevol cas, si no es veu de cop, caldrà dedicar uns minuts abans de continuar per fer algunes preguntes de comprensió i situar tots els espectadors al punt on es trobava l'acció en el moment d'aturar el film.

ABANS DE VEURE LA PEL·LÍCULA

Caldrà que els alumnes reflexionin al voltant d'algunes qüestions abans de veure la pel·lícula. A continuació es presenta un recull de possibles preguntes.

EL QUE TU SAPS

- Som bons observadors de la natura? Com ho justificaries?
- Les relacions entre pares i fills sempre són bones?

c. Quines són les qualitats que remarcaries dels personatges principals: Dr. Bomba, Mary Kate, reina Tara?

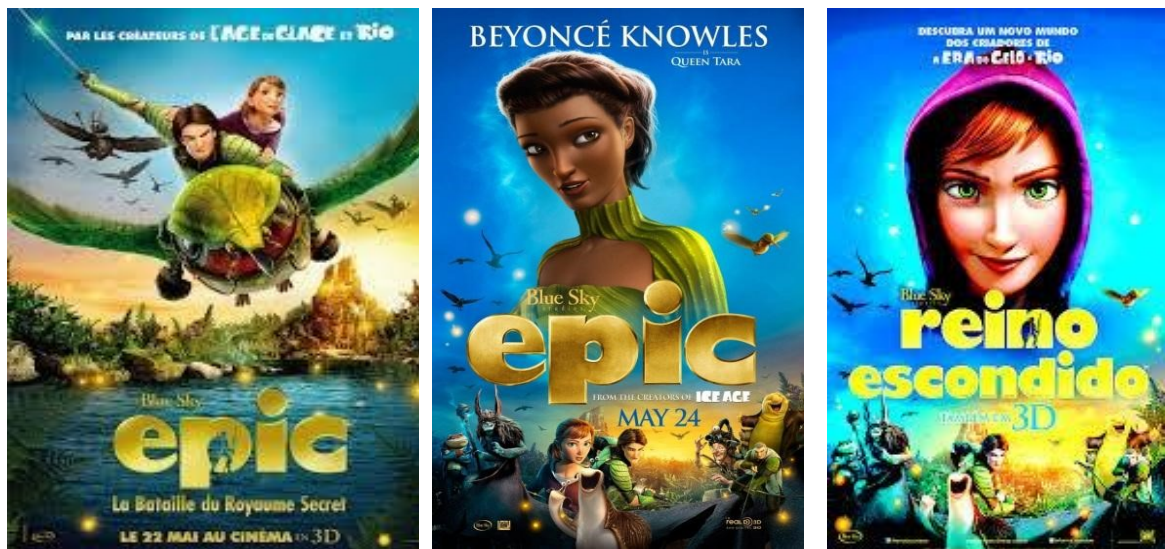
EL TÍTOL I LA CARÀTULA

El títol

Èpic és coneguda com *El Reino Secreto* a Hispanoamèrica; *Èpic: El Mundo Secreto* a Espanya; a Itàlia: *Epic, il mondo segreto*; a França es diu *Epic: La Bataille du Royaume Secret* (la batalla del regne secret).

- Què és un regne?
- Què és un secret?
- Què serà un regne secret?
- Per què secret?
- Secret per a qui?

Les caràtules



Cinema i valors

Primària – Cicle Inicial



Estudi de distintes caràtules relacionades amb el film:

➤ **De cadascuna:**

- Què ens diu la imatge?
- Què hi ha en primer pla i que es veu al fons?
- Ens anuncia de què anirà la pel·lícula?

➤ **De la que nosaltres usem:**

- Què remarca a diferència de les altres?
- Quines expectatives et crea?

➤ **Una vegada vist el film:**

- Creus que s'han acomplert les expectatives que t'oferia la caràtula?
- Què t'hi sobra o què t'hi falta?
- Amb quina et quedaries?

➤ **Personalitza la caràtula.**

Dibuixa la teva caràtula a partir de distints elements que pots fotocopiar o trobar a Internet: lletres, fotogrames de publicitat, etc.

MENTRE VEIEM LA PEL·LÍCULA

Mentre dura el visionat de la pel·lícula els alumnes han de tenir al seu abast les qüestions següents, que han d'haver pogut llegir abans. Les aniran resolent a mesura que els esdeveniments del film donin pistes per contestar-les.

SOBRE EL FILM

1. Distinció (i si s'escau, també descripció) entre personatges principals i secundaris.
2. Com és el món dels "normals" i com el dels home-fula?
3. Fes algun comentari important sobre el film: una escena, una frase, una imatge, una mirada, la música, etc.
4. Què és el que més t'ha cridat l'atenció?
5. Què creus que no has comprès?
6. Temàtiques que planteja la pel·lícula, a parer teu?
7. Formula amb una frase el que més t'hagi interessat.

Comprensió

Procurar que els estudiants s'adonin de l'estructura de la pel·lícula a base de fer preguntes:

- Què passa a la pel·lícula?
- Com són les dues realitats?
- Quins problemes tenen els humans? Quin és el conflicte?
- Quins problemes tenen els habitants del bosc? Quin és el conflicte?
- En què consisteix la cerimònia del capoll?
- Per què mor la reina Tara?
- Qui són els homes fulla?

- Com es resol el conflicte pare–filla?
- Com es resol el conflicte del bosc?

DESPRÉS DE VEURE LA PEL·LÍCULA

COMPRENSIÓ DE LA PEL·LÍCULA

Pla de diàleg:

- Quina escena t'ha agradat més?
- Alguna escena t'ha fet por?
- Per què Ned no vol ser home–fulla?
- Què sents a l'escena on mor la reina Tara?
- I a la seqüència de la casa, quan van a buscar les disfresses i són atacats pel gos i el pare els vol agafar?
- Hi ha alguna reacció dels personatges que et sorprengui?

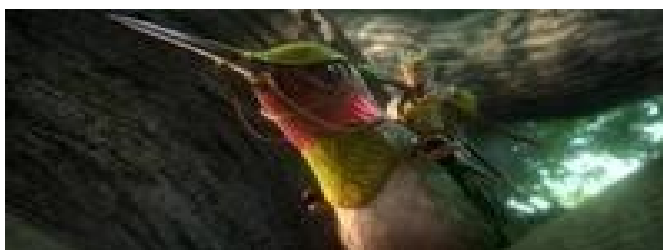
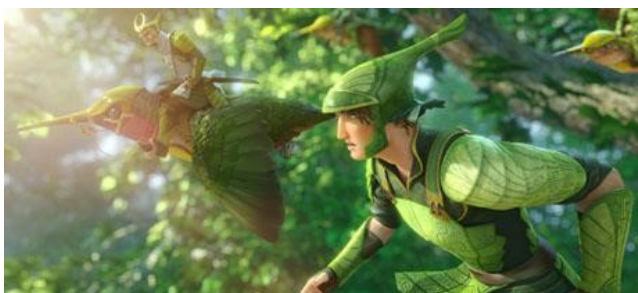
Sobre la pel·lícula:

- Què ens diu aquest film sobre la natura?
- És una ficció o podria passar a la realitat?
- T'has posat a la pell de M.K.?
- Com creus que haguessis reaccionat, tu?
- Quin sentiment et provoca l'actitud del pare?
- Per què M.K. canvia d'opinió respecte del seu pare?
- Quin altre títol posaries a la pel·lícula?

Quines emocions m'ha provocat:

Emoció	En quin moment de la pel·lícula
Por	
Alegria	
Eufòria	
Sorpresa	
Tristesa	
Ràbia	
Disgust	
Plaer, gust	
.....	

Fent memòria, entre tots, llistarem els distints episodis per ordre (treballant causes i conseqüències), fins que en quedi clar el fil argumental.



L'ACCIÓ

Espai

- On passa?
- Per les imatges pots deduir on passa i de quina mena de bosc es tracta segons la varietat de plantes i paisatges?

Temps

- Quan passa?
- Per com estan les plantes i les flors a quina estació de l'any creus que passa l'acció? Us pot ajudar fixar-vos com van vestits els humans i altres detalls que potser recordeu.

ELS PERSONATGES

- Buscar els adjectius que defineixin millor els personatges:

	Descripció física	Descripció psicològica
• Mary Katherine (M.K.)		
• Professor Bomba		
• Ronin		
• Nod huha		
• Reina Tara		
• Nim Galuu		
• Mub		
• Grub		
• Bufo		
• Mandrake		

AJUDA PER LA MESTRA

Trets físics

Algunes observacions que es poden fer:

- Aspecte físic general: menut, alt, prim, ros, fort, jove, àgil, musculós, etc.
- Com gesticula, com es mou: elegant, lent, nerviós, ràpid, etc.

Trets psicològics

Entre aquests adjectius buscar-ne algun que vagi bé per a usar en la descripció dels personatges:

Bondadós	Perseverant	Generós	Humil
Calmat	Solidari	Indiferent	Obedient
Tolerant	Ordenat	Impacient	Colèric
Pacient	Voluntariós	Sincer	Respectuós
Delicat	Amical	Sentimental	Apassionat...

➤ Pla de diàleg

Per a treballar primer individualment i després en grup:

- Afegir-hi algun personatge més o treure'n algun.
- Afegir-t'hi, tu, fent un paper. (Pots triar un dels papers que ja hi ha o afegir un nou personatge que t'inventaries).
- Amb quin dels personatges viuries i amb quin no i per què?
- Quins valors representen els distints personatges del film? (es pot posar una llista de valors positius: solidaritat, tendresa, estimació, tolerància, comprensió, generositat, amicitat o valors negatius: poder, egoisme, desconfiança, superficialitat, consumisme, inflexibilitat, passotisme, odi, violència, etc.)

➤ Com reaccionen emocionalment?

Pots detectar algun moment del film on sigui molt explícit algun dels sentiments següents per part d'algun dels personatges principals?

	Sentiment	Moment del film
• Mary Katherine (M.K.)		
• Professor Bomba		
• Ronin		
• Nod huha		
• Reina Tara		
• Nim Galuu		
• Mub		
• Grub		
• Bufo		
• Mandrake		

AJUDA PER LA MESTRA

Ira : fúria, ultratge, ressentiment, còlera, exasperació, indignació, aflicció, acritud, irritabilitat, hostilitat, violència, odi, etc.

Tristesia: pesar, malenconia, pessimisme, llàstima, autocompassió, solitud, abatiment, desesperació, aflicció, esllanguiment, etc.

Temor: ansietat, aprensió, nerviosisme, preocupació, consternació, inquietud, cautela, incertesa, paor, por, terror, fòbia, pànic, etc.

Plaer: felicitat, alegria, diversió, orgull, embadaliment, gratificació, satisfacció, eufòria, èxtasi, etc.

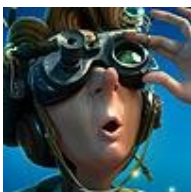
Amor: acceptació, simpatia, confiança, amabilitat, afinitat, devoció, adoració, afecte, estima, tendresa, consideració, predilecció, etc.

Sorpresa: commoció, desconcert, admiració, estranyesa, atordiment, estupefacció, esbalaïment, etc.

Disgust: menyspreu, avorriment, aversió, repulsió, desplaer, desgrat, pena, aflicció, sofriment, turment, empipament, molèstia, decepció, malestar, etc.

Vergonya: culpabilitat, molèstia, disgust, remordiment, humiliació, contrició, deshonor, etc.

Descripció dels personatges



El professor Bomba és el típic savi despistat i extravagant que ha sacrificat la seva família per l'obsessió de trobar els éssers diminuts que creu que habiten al bosc. L'arribada de la seva filla Mary Kate, li farà replantejar-se les coses més importants de la seva vida. Els seus invents són genials i divertits.



Mary Katherine és una adolescent de 17 anys que quasi no coneix el seu pare, amb qui va a viure després de la mort de la seva mare. Escèptica sobre el treball del seu pare, és transportada per art de màgia al món dels diminuts. Allà creixerà i madurarà.



Ronin és el líder dels Homes Fulla del món invisible, el cos de guerrers que ha jurat protegir la vida del bosc i no dubta a arriscar la seva vida per defensar els febles. Quan la Reina Tara, de la qual està enamorat, es veu amenaçada, Ronin liderarà al seu exèrcit per combatre els enemics.



Nod és un jove que només pensa en ell mateix i en divertir-se. Va ser criat per Ronin després de la mort, en combat, del seu pare. Abandona els Homes Fulla a causa d'aquest caràcter independent, però l'arribada de Mary Kate el fa madurar i convertir-se en un autèntic heroi.



Reina Tara és la bella i poderosa Reina dels Homes Fulla i autèntica guardiana del bosc, al qual governa amb respecte i sentit de l'humor. És la força vital del bosc. Quan és atacada, buscarà ajuda en el lloc més inesperat i atrau la jove Mary Kate al seu món, perquè l'ajudi a tenir cura del capoll que està destinat a convertir-se en la nova Reina.



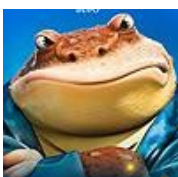
Mub i Grub són la parella còmica de la pel·lícula. Són els encarregats de cuidar i mantenir humit el capoll que es convertirà en la nova Reina. Mub és un llimac que intenta conquerir Katherine. Grub és un cargol que somnia en convertir-se en un Home Fulla i defensar el bosc. Tot i que són animals "tous", tots dos demostren tenir autèntic coratge en unir-se a la missió de salvar el seu món.



Nim Galuu, es una bavosa que sembla despistada i superficial, però és l'encarregada de guardar tot el coneixement del bosc i és qui aporta la solució per la salvació del capoll.



Mandrake és el dolent de la pel·lícula, que destrueix tot el que toca. És el cap dels Boggan, els enemics dels Homes Fulla. La seva obsessió és acabar amb la Reina i governar el bosc i tot el que és verd i viu per convertir-ho en un autèntic infern a la terra.



Bugo és la granota falsa que fa el joc als dos bàndols. No sempre en surt ben parada.

Qualitats:**Possible llistat de qualitats**

elegància	impaciència	impertinència	serenitat
bondat	estupidesa	valentia	generositat
còlera	calma	lleialtat	paciència
intel·ligència	bellesa	proporció	humilitat
apassionament	voluntat	sinceritat	delicadesa
ordenat	feliç	agraït	respectuós
sincer	honrat	obedient	original
voluntat	perseverança	respecte	tolerància
esforç	tendresa	solidaritat

D'aquesta llista distribueix les qualitats en aquests quatre blocs

Qualitats físiques	Qualitats psicològiques	Qualitats estètiques	Qualitats ètiques

Poseu-ho en comú i procureu argumentar la vostra tria. Amb el llistat comunitari, que us hagi quedat a la casella de **Qualitats ètiques**, decidiu col·lectivament quines creieu que tenen els dos protagonistes de la pel·lícula.

Qualitats	Mary Katherine	Professor Bomba	Quines raons tens per afirmar-ho?

TEMES PER REFLEXIONAR

- **El que veiem i el que no veiem**
- **Ser real o no ser real**
- **Els homes-fulla**
- **Be i mal**
- **Tenir valor i coratge. Ser valent**
- **Conservació de la natura**
- **La mort com a cicle**
- **Expressar sentiments**
- **Altres temes**
- **Les coses menudes**

El que veiem i el que no veiem

En dues ocasions, a la pel·lícula es diu la següent frase: "Que no hagi vist una cosa, no vol pas dir que no existeixi". Ho diu el pare a M.K. i més endavant la Reina Tara.

I no és pas un problema senzill, la historia del pensament s'ha ocupat de la relació entre com és la realitat i com la percebem. Per exemple, el filòsof irlandès George Berkeley va desenvolupar una teoria filosòfica, en el segle XVIII, segons la qual no es pot saber si un objecte existeix; només podem dir si el percebem o no.

Hi ha coses que no han estat mai observades, però que, tanmateix, creiem que existeixen. Per exemple, fins no fa gaires anys, cap ésser humà no havia vist l'altra cara de la lluna, però tots estàvem plenament convençuts que existia aquesta altra cara i que la seva superfície probablement s'assemblava a la superfície de la cara visible de la lluna. Quan, finalment, els astronautes van anar a la lluna en un coet i van voltar per la lluna, van ser capaços d'observar la cara prèviament amagada, que, és clar, va resultar ser molt semblant a com s'esperava que fos.

El que tot això suggereix és que podem ben creure en l'existència d'objectes no observats, a condició que puguem formar una hipòtesi de com seria l'objecte si pogués ser observat i de com podria ser comprovada la nostra hipòtesi, en principi.

➤ QÜESTIONS:

- Què volen dir el Dr. Bomba i la reina Tara?
- Hi ha coses que saps que existeixen però que no les has vist mai?
- Podem posar exemples o experiències?
- Com ho sabem que hi són, si no ho veiem?

➤ EXERCICI: ¿Existeixen aquestes coses quan no són observades?

	SI	NO	No ho sé
1. El sol			
2. La pluja			
3. La teva bicicleta			
4. El teu sopar			
5. El teu programa preferit de la tele			
6. Les teves pors			
7. Els teus pensaments			
8. La teva classe			
9. La teva família			

D' *Admirant el món*, manual que acompanya *Kio i Gus*.

Ser real o no ser real

La **realitat** és el conjunt de tot allò que existeix, en contrast amb tot allò que és imaginari o allò que sembla una cosa diferent de la que és. Segons algunes escoles filosòfiques, la realitat pot incloure o no entitats fora de l'abast de la percepció (com l'ànima o Déu), en canvi per altres només es refereix al que pot ser mesurable, accessible mitjançant la raó o els sentits. *Real* pot usar-se com a sinònim de cert, d'existent o fins i tot d'ésser i sol usar-se com a antònim de possible, irreal, ideal o imaginari. En un sentit general equival al món exterior, amb una existència física.

La veritat es refereix al que és real, mentre que la falsedat es refereix al que no ho és. Les ficcions no es consideren reals.

➤ EXERCICI: ¿Què és real?

Digues si les coses següents són reals (R) o no (NR), i com ho saps:

	Real	No real	No ho sé	Com ho saps?
1. Paraules				
2. Jocs de vídeo				
3. Extraterrestres				
4. Pes				
5. Arcs de sant Martí				
6. Plaer				
7. Esperits				
8. Robots				
9. Papa Noë				

10. Amor				
----------	--	--	--	--

D' *Admirant el món*, manual que acompanya *Kio i Gus*.

Els homes-fula

➤ QÜESTIONS:

- Com són? Descriure com són físicament, com vesteixen, com es mouen, tot el que ens pugui ser útil com si li ho expliquessin a una persona que no ha vist la pel·lícula.
- Què fan? A què es dediquen, quina feina fan, quin ofici tenen?
- Què representen? A la pel·lícula representen ser els guardians de la reina, això avui dia i en botànica com ho diríem?

Els homes fulla tenen una consigna:

Moltes fulles i un sol arbre

- Quin sentit té aquesta consigna?
- A què els obliga?
- Quins beneficis els reporta?
- Podríem aplicar aquest lema a altres col·lectius com ara la classe, la família, l'escola, un equip esportiu, etc.? Tindria el mateix sentit que té a la pel·lícula?

Tenir valor i coratge. Ser valent

La valentia és una actitud que comporta dominar les nostres pors i sobreposar-nos a l'adversitat. En alguns moments de la vida, sense valentia, per conformisme o passivitat, podríem prendre decisions equivocades.

Ser valent no és senzill, perquè la valentia significa responsabilitzar-nos de les conseqüències dels nostres actes i acceptar els nostres errors. El nen o nena que admet davant els seus pares que va ser ell o ella qui va trencar la finestra del veí, que admet que ha pegat a un altre, que accepta que no es porta correctament, etc. són infants que tenen la força d'acceptar el seu error i d'afrontar-ne les conseqüències.

Qui és valent?

Una persona que defensa el feble,

Una persona que admet els seus errors,

Una persona que afronta les conseqüències dels seus actes,

Una persona que no calla quan sap que alguna cosa està malament,

Una persona que lluita pel que creu.

➤ Comenta aquests pensaments:

- Cal ser molt valent per a reconèixer els errors propis, els altres es reconeixen de seguida.
- La valentia consisteix a ser forts davant de tot el que s'ha d'afrontar en la vida.

- Ser valenta no consisteix en no sentir por, sinó en sentir-la i així i tot continuar endavant.
- Ser valent és lluitar pel que creus.

Be i mal

Els conceptes de bé i mal van ser creats pels humans amb la finalitat de classificar les accions, independentment de si els hi atribuïen cossos materials, en dos grans grups oposats. Ara bé, quines són les condicions necessàries perquè una acció pertanyi a un grup o a l'altre?

Bé i mal: Cada alumne disposarà d'una targeta verda i una de vermella, fetes de cartolina.

El mestre explicarà: Jo us aniré plantejant situacions i vosaltres haureu d'aixecar la targeta verda si penseu que està bé allò que us he dit, o la vermella si penseu que no està bé.

El mestre anirà explicant situacions. Tots han d'estar en silenci i aixecar la targeta que pensin que és la correcta. Ens fixarem en les targetes per veure si hi ha algú que ho hagi fet diferent i li preguntarem per què pensa així.

	Està bé	Està malament
LLENCEM ELS PAPERS A LA PAPERERA		
MALGASTEM AIGUA		
LLANCEM ELS PAPERS FORA DE LA PAPERERA		
ENS BARALLEM AMB ELS COMPANYS I COMPANYYES		
ESCOLTEM ALS MESTRES		
PARLEM A CLASSE I NO ESCOLTEM ELS MESTRES		
TENIM L'HABITACIÓ ORDENADA		
TENIM LES JOGUINES ESCAMPADES		
CUIDEM ELS ANIMALS		
MALTRACTEM ELS ANIMALS		
FEM ELS DEURES		
AIXEQUEM EL BRAÇ PER PARLAR A CLASSE		
M'ENFADO SOVINT		
INSULTEM ELS COMPANYS		
FAIG ENFADAR ELS PARES		
NO TORNO LA JOGUINA QUE M'HAN DEIXAT.		
AJUDEM ELS COMPANYS QUE HO NECESSITEN		
Altres....		

- Buscar-ne altres de més contextualitzades
- Què tenen en comú les frases ESTAR BÉ? i les de NO ESTAR BÉ?
- Quan una cosa està bé diem que.....
 - És correcta?
 - És indiferent?
 - És injusta?

És bona?
 És guai?
 És positiva?
 És òptima?
 És lloable?
 És dolenta?
 És valuosa?
 És maligna?

- Com són els personatges de la pel·lícula?

Els bons	Els dolents

Conservació de la natura

L'objectiu dels homes-fulla és conservar la natura i fer que el cicle de regeneració es faci cada any. Per això, han de protegir la reina Tara i el capoll, que donarà continuïtat a l'entorn natural, malgrat les interferències dels qui el volen destruir.

- Quines d'aquestes activitats ajuden a preservar el medi ambient i quines no?

Ajuden a preservar el medi ambient	No ajuden a preservar el medi ambient

- Estalviar aigua
- Reciclar
- Seleccionar la brossa
- Usar ampolles de plàstic enlloc de les de vidre
- Deixar els llums encesos
- Usar el transport públic enlloc del privat
- Comprar productes de proximitat
- Usar el paper només per una cara
- Portar les piles a les deixalleries
- Llençar les joguines, perquè s'han trencat
- Berenar aliments de bollaria envasats
- Berenar fruita o entrepà
- I altres que es puguin contextualitzar.

Una vegada feta la tria individualment, la posem en comú i organitzem un diàleg sobre el que és més convenient.

- Idear un símbol. L'ajuntament de Torelló va idear un símbol que representa el respecte a la natura.



- Què us sembla i com creieu que el podem millorar?

La mort com a cicle

La mort de la reina Tara, que és qui protagonitza la continuïtat de l'ecosistema, permet parlar de la mort com un cicle. De manera suau, en el sentit de procés, podem introduir una reflexió sobre la mort.

- Idees que tenim sobre la mort
- En petits grups es reparteixen cartolines amb algunes d'aquestes frases i les comenten. Després posarem en comú les reflexions fetes:
 - La mort és un traspàs
 - La mort és una marxa definitiva
 - La mort és natural
 - La mort és injusta
 - La mort és necessària
 - La mort és un alliberament
 - La mort és descansar
 - La mort és inevitable

Expressar sentiments

L'aprenentatge de les emocions es realitza fonamentalment en el sí de la família. L'estimació dels pares cap als fills i a l'inrevés és una via vital per l'inici de comprendre i sentir les emocions. Aquest aprenentatge emocional es va manifestant en tot allò que els pares diuen i fan, també en els models que ofereixen per afrontar els seus propis sentiments.

Qüestions:

1. Què et fa més feliç estimar o ser estimat?
2. Que et fa patir més no ser estimat per algú que voldries o ser estimat per algú que no voldries?
3. Faries mal a una persona que estimes?
4. Si algú et fereix ja deixes d'estimar-lo?
5. Pot ser que estimis una persona i la fereixis?

6. Pots ahora estimar algú i que et faci patir?
7. Ets capaç d'expressar la teva estimació?
8. T'agrada rebre mostres d'estimació i afecte?
9. Què te de màgia l'expressió "t'estimo"?

Altres temes

- El nostre món i el món microscòpic.
- La tasca dels científics.

PER ACABAR

La pel·lícula

- Quants anys passen aproximadament des del principi de la pel·lícula fins a la darrera escena? Com ho sabem en el film?
- Podries dir quin aspecte del film t'ha cridat més l'atenció, com ara: els personatges, els dibuixos, on passa, la música, el vestuari, o altres?
- Recordes alguna seqüència o fotograma especialment impactant?
- Quins són els moments més especials de la pel·lícula per a tu?

- 1.
- 2.
- 3.

- Canviar el final de la pel·lícula

Avaluació

A tu, què t'ha dit la pel·lícula?

Digues la teva opinió sobre el film, justificant la teva avaluació:

- M'ha agradat, perquè.....
- M'ha fet por, perquè.....
- M'ha fet riure, perquè.....
- M'ha sorprès, perquè.....
- M'ha indignat, perquè.....
- M'ha fet somriure, perquè.....

M'ha emocionat, perquè.....

M'ha alegrat, perquè.....

Què m'ha explicat que no sabia ?

Acció

Una vegada hem parlat de la pel·lícula i dels temes que ens suggereix, cal passar a l'acció. Si ens hem convençut d'alguna cosa al llarg del visionat de la pel·lícula i del treball posterior, cal que en quedi constància i que es mostri, perquè els altres se n'aprofitin. Aquesta tasca es portarà a terme com a cloenda i pot servir com a avaluació parcial.

Serà una tasca que farem entre tot el grup-classe per donar-nos també una nova oportunitat d'interrelacionar-nos, perquè creiem que una educació en valors ha de posar èmfasi en les activitats que portin a sentir la necessitat de relacionar-se i treballar plegats.

En el cas de la pel·lícula que ens ocupa, proposem de **fer un mural** amb productes naturals sobre la conservació de la natura. Aquesta activitat la podeu fer conjuntament amb l'àrea de medi natural.

Caldrà posar-se d'acord, preveure el calendari i el producte final, que s'exposarà a l'aula i si ho creieu oportú, ho podeu exposar al centre.